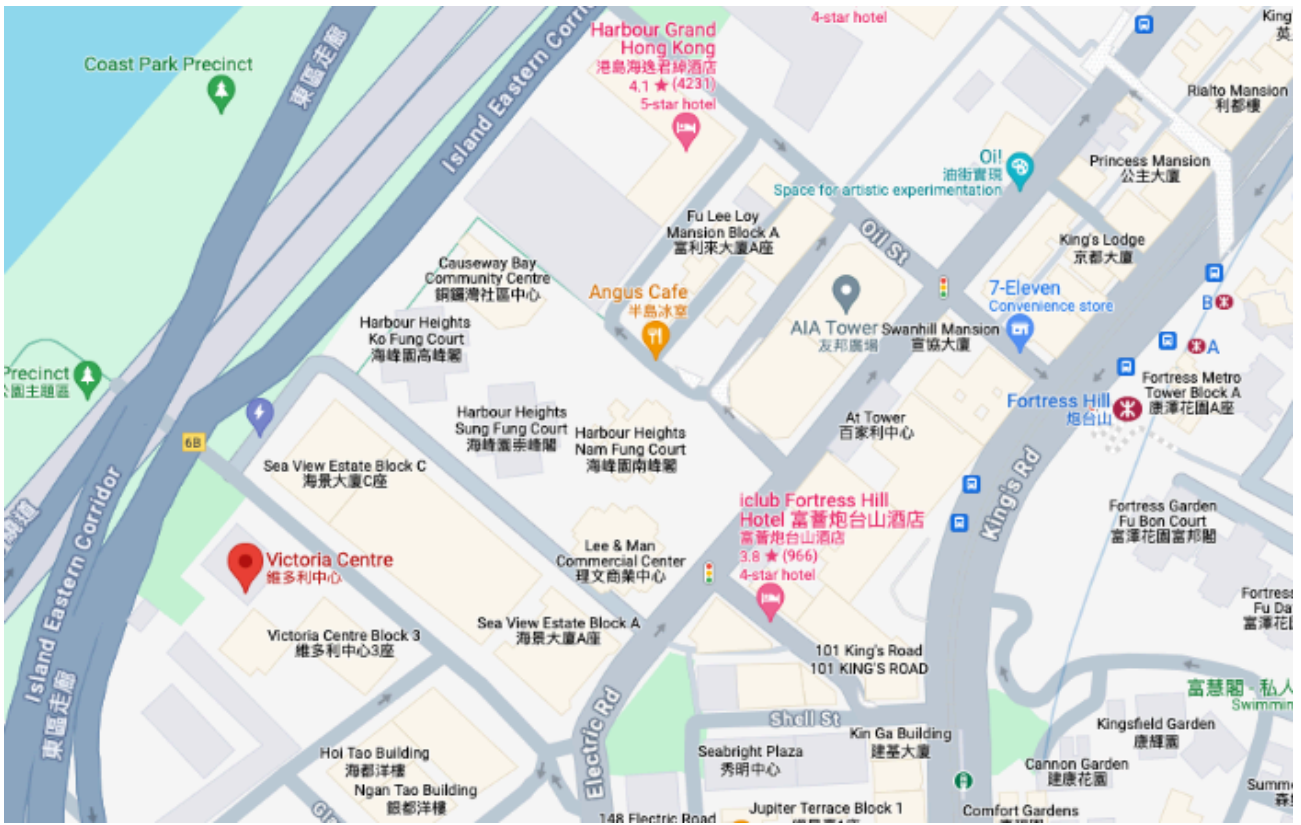


保護者向けパンフレット

2023 / 2024

保護者の方は、このパンフレットをよくお読みください。
パンフレットに記載された情報を全て読み、当センターの方針や手続きなどについて
十分にご理解いただいているものとみなします。
詳細は公式ホームページをご覧ください。
www.cdchk.org



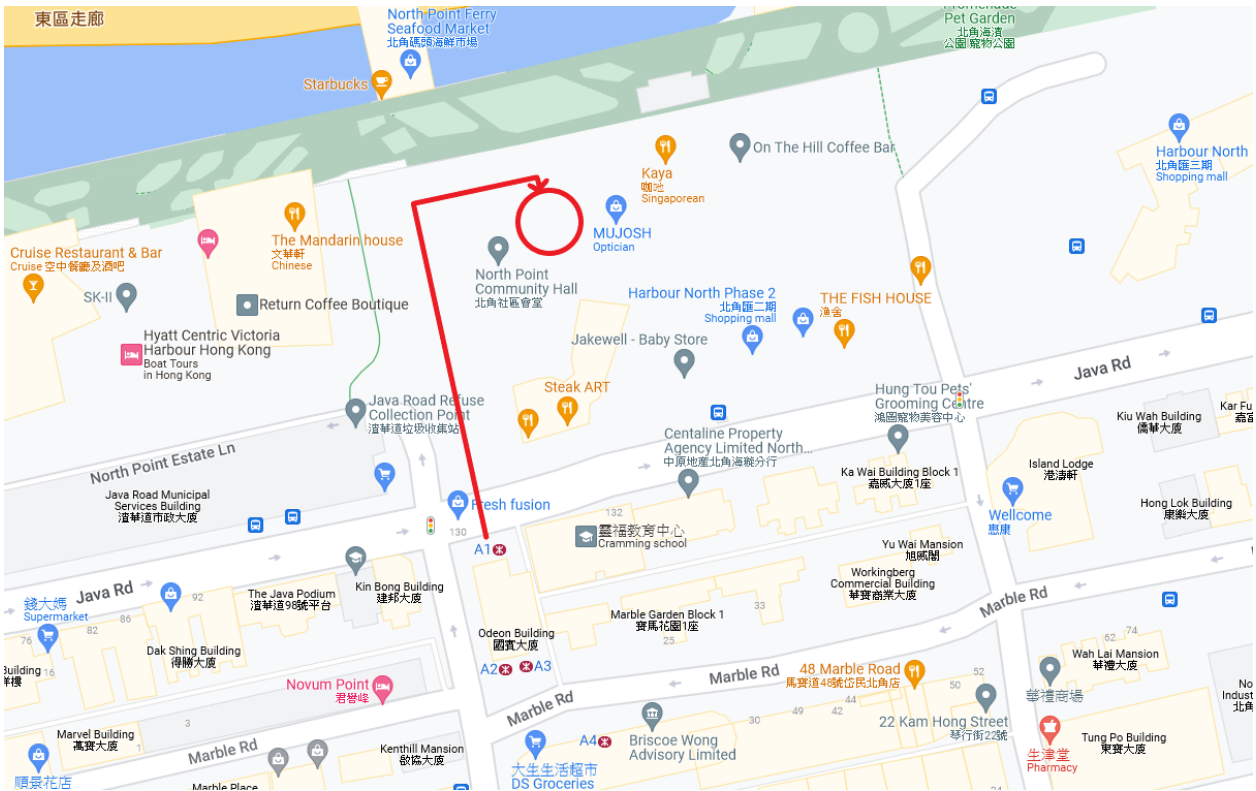
チャイルド・ディベロップメント・センター（CDC） - 炮台山

Unit 7, 4/F, Victoria Centre, 15 Watson Road, Fortress Hill, Hong Kong
(電話 : 2849 6138 / メール : info@cchk.org)

MTR（地下鉄）でお越しの場合、MTR 炮台山駅（Fortress Hill Station）の出口 A または B から油街（Oil Street）に向かい、左折して電気道（Electric Road）に入ります。そのまますすぐ進み、右折して屈臣道（Watson Road）に入ります。ビクトリアセンターに着いたら、エレベーターで 407 号室にお越しください。

バスでお越しの場合、次の路線のバスにお乗りください : 2, 2A, 8H, 8X, 10, 18, 18P, 19P, 23, 25, 63, 65, 81, 102, 106, 112, 116, 307P, 601, 603A, 619P, 619X, 678, 679, 680, 680B, 680P, 690

駐車場 : お車でお越しの場合は、ビクトリアセンターの 2 階と 3 階に有料駐車場がございます（駐車場の入り口は屈臣道にあります）。



チャイルド・ディベロップメント・センター（CDC）－ノースポイント（北角）

住所：3/F, North Point Welfare Facilities Block, 123 Java Road, North Point, Hong Kong（モール「北角匯二期」内）

TEL：2849 2018 / Eメール：info@cdchk.org

MTR（地下鉄）でお越しの方

(a) MRT「北角駅」で下車し、A1 出口より北角渡輪碼頭（North Point Ferry Pier）方向に徒歩1分（*A1 出口には地上への階段が数段ありますのでご注意ください）

(b) MRT「北角駅」で下車。コンコースのエレベーターで地上に上がり、書局街（Shu Kuk Street）を北角渡輪碼頭方向へ徒歩3分

バスでお越しの方

10、23、27、38、41A、42、82、A11 のいずれかのバスに乗車

駐車場のご案内：北角匯三期の駐車場をご利用ください（電照街に入口があります）。

目次

2023年 & 2024年カレンダー	5~6
悪天候の場合における方針	7
保護者の方へ	8~12
費用の支払いに関する諸条件	13~16
コミュニティとペアレントリソース	17
歴史と理念	18~19
運営構造.....	20
CDCのサービス品質水準	21~22

2023 / 2024 年 センターカレンダー


月	日	月	火	水	木	金	土	センター休業日 祝日 スタッフのみ（プログラムなし） CDC イベント
2023年 8月			1	2	3	4	5	7月31日～8月11日：夏季休暇 8月12日：保護者オリエンテーション／オープンハウス 8月14日：サービス再開
	6	7	8	9	10	11	12	
	13	14	15	16	17	18	19	
	20	21	22	23	24	25	26	
	27	28	29	30	31			
2023年 9月						1	2	§ 9月30日：中秋節の振り替え休日
	3	4	5	6	7	8	9	
	10	11	12	13	14	15	16	
	17	18	19	20	21	22	23	
	24	25	26	27	28	29	30	
2023年 10月								<ul style="list-style-type: none"> 10月2日：国慶節（National Day）の振り替え休日 10月3～7日：秋季休暇 10月23日：重陽節（Cheung Yeung Festival）
	1	2	3	4	5	6	7	
	8	9	10	11	12	13	14	
	15	16	17	18	19	20	21	
	22	23	24	25	26	27	28	
2023年 11月				1	2	3	4	§ 11月14日：スタッフチームビルディング研修日
	5	6	7	8	9	10	11	
	12	13	14	15	16	17	18	
	19	20	21	22	23	24	25	
	26	27	28	29	30			
2023年 12月						1	2	<ul style="list-style-type: none"> 12月14日：冬のファミリーパーティー@CDC 12月18日～1月1日：冬季休暇 12月25日～26日 - クリスマス／ボクシングデー
	3	4	5	6	7	8	9	
	10	11	12	13	14	15	16	
	17	18	19	20	21	22	23	
	24	25	26	27	28	29	30	
2024年 1月		1	2	3	4	5	6	§ 1/1：新年
	7	8	9	10	11	12	13	
	14	15	16	17	18	19	20	
	21	22	23	24	25	26	27	
	28	29	30	31				

月	日	月	火	水	木	金	土	センター休業日 祝日 スタッフのみ（プログラムなし） CDC イベント
2024年 2月					1	2	3	<ul style="list-style-type: none"> 2月9日～15日：旧正月休暇 2月10日～12日：旧正月 2月13日：旧正月休暇
	4	5	6	7	8	9	10	
	11	12	13	14	15	16	17	
	18	19	20	21	22	23	24	
	25	26	27	28	29			
2024年 3月						1	2	<ul style="list-style-type: none"> 3月29日～30日 - イースター休暇 3月29日～4月3日 - イースター休暇
	3	4	5	6	7	8	9	
	10	11	12	13	14	15	16	
	17	18	19	20	21	22	23	
	24	25	26	27	28	29	30	
4月 2024年		1	2	3	4	5	6	<ul style="list-style-type: none"> 4月1日：イースターマンデー 4月4日：清明節 (Ching Ming Festival) 4月5日：スタッフ CPD デー
	7	8	9	10	11	12	13	
	14	15	16	17	18	19	20	
	21	22	23	24	25	26	27	
	28	29	30					
2024年5 月				1	2	3	4	<ul style="list-style-type: none"> 5月1日：労働節 (Labour Day) 5月15日：仏誕節
	5	6	7	8	9	10	11	
	12	13	14	15	16	17	18	
	19	20	21	22	23	24	25	
	26	27	28	29	30	31		
2024年 6月							1	§ 6月10日：ドラゴンボートフェスティバル
	2	3	4	5	6	7	8	
	9	10	11	12	13	14	15	
	16	17	18	19	20	21	22	
	23	24	25	26	27	28	29	
2024年 7月		1	2	3	4	5	6	<ul style="list-style-type: none"> 7月1日：香港特別行政区成立記念日 7月29日～8月9日：夏季休暇
	7	8	9	10	11	12	13	
	14	15	16	17	18	19	20	
	21	22	23	24	25	26	27	
	28	29	30	31				
2024年8 月					1	2	3	<ul style="list-style-type: none"> 8月10日：保護者オリエンテーション／オープンハウス 8月12日：サービス再開
	4	5	6	7	8	9	10	
	11	12	13	14	15	16	17	
	18	19	20	21	22	23	24	
	25	26	27	28	29	30	31	

2023年2月23日更新

悪天候の場合における方針

保護者の方は、香港天文台の気象警報を確認し、SWD によるアナウンスに従ってください。特別な支援を必要とする児童たちのための教育機関や施設はすべて閉鎖であると発表があった場合、お子様を CDC に連れて行くのをやめください。気象標識については、以下の情報をご覧ください。

気象警報	アナウンス時間	午前のセッション 午前 8:45～午後 12:30	午後のセッション 午後 1:00～午後 6:15
黄色の 大雨警報  Amber 黄	随時	✓	✓
赤の 大雨警報  Red 紅	午前 6 時 30 分以降	✗ *	該当なし
	午前 11 時 30 分以降	✗ *	✗ *
黒の 大雨警報  Black 黒	午前 6 時 30 分以降	✗	該当なし
	午前 11 時 30 分以降	✗	✗
台風 シグナル 1 	随時	✓	✓
台風 シグナル 3 	午前 6 時 30 分以降	✗ *	該当なし
	午前 11 時 30 分以降	✗ *	✗ *
台風 シグナル 8 以上   	午前 6 時 30 分以降	✗	該当なし
	午前 11 時 30 分以降	✗	✗
<p>✗ このマークがついている場合、該当時間帯は当センターは開館しておりますが、予定されているセッション（グループ、個人、テスト）への出席は保護者のご判断に委ねます。</p> <ul style="list-style-type: none"> セッション開始後に上記の警報が発令された場合、保護者の方は安全性を確保した上でお子様を迎えに来てください。 			

保護者の方へ

CDC は、当センターに通うあらゆる年齢のお子様のニーズに合わせて、さまざまなサービスを提供しています。CDC が提供するプログラムは、お子様とのより良いコミュニケーションや、目標への理解をサポートするために構成されています。

お子様が CDC にお越しの際に保護者の方が同伴されない場合は、代理でお子様に付き添われる方に以下の点をお伝えください。

追加のサポート

新しくプログラムに参加されるお子様には、最初の数日間は付き添いの方がが必要です。スタッフがお子様がプログラムに慣れ、大人の同伴が必要ないと判断するまで付き添いをお願いいたします。また、お子様が授業を受ける上でさらにサポートが必要である場合は、保護者の方にお子様と一緒にプログラムにご参加いただくようお願いします。

評価とレポート

タイガー、キリン、テディベア、初期介入グループのプログラムに参加するすべてのお子様の評価は、年に 2 度行われます。その評価を基に設定した目標が保護者とセンタースタッフとの面談で共有され、児童の発達と将来のニーズについて話し合われます。

保護者に約 30 分間の保護者会議に出席していただき、そのレポートについて話し合ってください。不明な点などがあれば、ここで質問してください。面談などの日程は、当センターのアプリ「CDC コネクト」からご予約ください。

SWD を通して登録されているお子様、または、タイガー、キリン、テディベアプログラムに参加しているお子様は、当センター専属の精神分析医による診断や心理教育的評価を 30%割引で受けることができます（割引は 1 回限り有効です）。

住所の変更

新しい住所や電話・FAX 番号、メールアドレスなどの情報を事務所に届け出てください。

衣類

お子様には、外で活発に遊んだり、自分で着脱の練習ができるものを着用させるようにしてください。実用的で洗濯でき、トイレや着替えなどでも楽に着脱できるものをお選びください。また、お子様の持ち物・衣服類にはすべて名前を分かりやすく記入してください。

コミュニケーション / CDC Connects

保護者の皆様には、センターから重要なお知らせや通知を受け取るために CDC アプリ「CDC Connects」をダウンロードしていただきます。お子様が半年に一度の評価を行うプログラムに参加されている場合、評価レポートはアプリでご覧いただけます。特に原本を希望されない限り、CDC からのすべての文書（請求書、領収書、プレースメントオファーレター、保護者の声、その他の連絡など）は E メールで送付されます。必ずセンターに現在お使いのメールアドレスを届け出てください。

苦情

すべての苦情は、CDC の最高責任者または執行委員長までお寄せください。問題の内容に応じて、口頭または書面でご回答いたします。委員長宛に送られたすべての文書は、郵送によって事務所に届けられます。CDC の苦情ポリシーと手続きに関する詳細な情報は、事務所にお問い合わせください。苦情があった場合でも、すべてのセンター利用者は偏見や差別なく公正に扱われます。

守秘義務、プライバシー、虐待

スタッフに提供される情報はすべて、「Personal Data (Privacy) Ordinance (個人情報に関する条例)」によって保護されます。SWD から紹介されたお子様については、そのお子様に関する情報が SWD と当センター間で共有される場合があります。CDC は中華人民共和国香港特別行政区の定める個人情報に関する条例に準拠しております。したがって、当センターのお子様や保護者に関する情報は、事前通知や本人または保護者による承認なしに、SWD および CDC の外部に公開されません。CDC は、利用者のプライバシーと尊厳に対する権利を尊重します。写真や動画は、同意書の署名がない限り、CDC の外部では公開されません。

CDC は、すべての児童、保護者、ボランティアスタッフ、正式スタッフ、訪問者のプライバシーや機密性を保護し、いじめや虐待の防止に努めます。機密性、プライバシー、いじめ・虐待に関する懸念がある場合、当センターのスタッフまで速やかに報告してください。

外部の専門家向けの同意書

教師とセラピストは、児童の発達に関して、センター外の教師やセラピストと頻繁にやりとりをしています。お子様を担当する外部の専門家に、CDC のスタッフを通じて何かを相談してもらいたい場合は、機密保持のため、同意書を取得して事務所に返送してください。これは、口頭・書面に関わらず、すべての情報に適用されます。保護者からの書面による同意は、あらゆるコミュニケーションを行う前に必要です。

保護者は、外部の当事者との書面によるコミュニケーションに直接関与するものとします。

音声・動画のデジタル録音・録画

CDC 内での児童の写真撮影や音声・動画の録音・録画は、許可されていません。児童のプライベート（1対1）トレーニングセッション中に撮影を希望される場合は、口頭でセラピストからの同意を得てください。トレーニングやセラピーセッション中に撮影を行う場合は、お子様のみを撮影し、セラピストは撮影しないでください。撮影・録音はすべて、保護者が所有する機器で行ってください。

トレーニングと能力開発のために、スタッフはお子様と一緒に撮影することがあります。このビデオは、指導とセラピーの質を向上するために、スタッフが自分の行動やふるまいを反省したり、評価するための手段としてのみ使用されます。また、ビデオはセンター内のみで使用され、反省・評価後は削除されます。

お子様への同伴に関する政府からの指示（自己負担でセンターをご利用の場合）

CDC では、お子様のトレーニングまたはセラピーセッションへの保護者の方の同伴に関する方針強化に取り組んでおります。これは、当センターと各ご家庭との連携をより一層深め、お子様の教室での学びをご家庭でも取り入れていただく機会を提供したいという私たちの願いによるものです。また、このアプローチは、政府からの指示へのコンプライアンスを強化するためでもあります。親子で参加できるセッションでは、見学だけではなく、保護者の皆様もぜひご参加ください。

経済支援プログラム

CDC は、経済的な問題を抱えるご家族のために、経済支援プログラムを実施しています。申請をご希望される方（お子様の親または保護者）は、事務所にご連絡のうえ、申請書を入手してください。申請者は、正確な情報を

提供してください。不正確または不完全な情報を提供すると、申請が取り消されたり、CDC に在籍できる権利が失われる可能性があります。申請書に記載されたすべての情報は、厳格に管理され、機密保持されます。

1 か月分授業料を滞納された場合、CDC はサービスを一時停止する権利を留保します。そのため、経済的な問題を抱えているご家族は、なるべく早く CDC までご連絡ください。

贈り物に関するポリシー

香港における腐敗防止条例に従い、CDC では、スタッフが個人的な贈り物を受け取ることを禁止しています。

健康と安全

CDC は、以下のような安全性確保のためのマニュアルを定め、定期的に見直しています。1) 火災時における避難 2) 台風や暴風雨時の処置 3) 健康とワクチン接種 4) 施設と設備の安全点検の実施 5) 緊急事態発生時の処置 上記のマニュアルとその他の安全や衛生に関する事項の詳細については、事務所で配布している「SWD's Service Quality Standard 9 (SWD のサービス品質基準 9)」をお読みください。

薬をお子様のバッグに入れしないでください。お子様が薬を服用している場合や、アレルギーやその他特別な健康関連の問題がある場合は、教師またはセラピストにお知らせください。お子様がてんかんや喘息などの治療を必要とする場合、必要な薬物を携帯し、それを投与できる大人の方の同伴が必要です。CDC のスタッフは、お子様に漢方薬を始め、いかなる薬も投与いたしませんので、予めご了承ください。

入学時期

入学期間中、希望者がすべての必要書類を準備して提出するための期間として 2 週間が与えられます。書類が 2 週間以内に提出されない場合、予告なしに希望する時期での入学が取り消され、別の時期に入学するために再度手配が必要になります。

言語

できるだけバイリンガルであることが望ましいですが、CDC の特定のプログラム内でお子様が使用する言語を、保護者の方も使用できることを前提としています。

携帯電話

CDC のプログラムに参加中、携帯電話を使用しないでください。

不干涉ポリシー

スタッフが CDC 内以外で学生のご家族に遭遇した場合、機密保持の観点により、スタッフは保護者が希望する場合にのみ学生を支援します。

保護者の関与

CDC は、利用者の保護者の方々に、プログラムのあらゆる部分でご参加いただくことができる環境づくりに取り組んでいます。また、「CDC コネクト」アプリやお電話、E メールで当センタースタッフとの面談を予約し、お子様の学習進度や心配事などをお気軽に相談いただける機会を設けています。

個人の所有物・貴重品

CDC は、利用者が個人の所有するものを CDC に持ち込むことを禁止します。個人の持ち物を CDC に持ち込む場合は、自己責任で行ってください。CDC は、利用者が持ち込んだ個人の所有物・貴重品の損傷や紛失については一切責任を負いません。

スクールバッグ

万が一の時に備え、お子様に着替えと清潔なおむつや下着をスクールバッグに入れてもたせてください。

安全性

CDC は当センターが保有する情報や資産の保護に努めています。CDC は、音声なしの監視カメラを利用して、不審者の侵入を防ぎ、すべての従業員、利用者、訪問者のために敷地内の安全とセキュリティを確保します。

病気

病欠を希望される場合は、保護者が CDC まで連絡してください。体調が優れない場合はお子様をセンターに連れてくることはせず、ご自宅で回復を待つようにしてください。CDC は、お子様が体調不良を訴えた場合、自宅に送り届ける権利を留保します。その場合、保護者の方には早急にご連絡いたします。また、グループプログラムを欠席された場合、振り替えや、セッション料金の払い戻しはいたしませんので予めご了承ください。セラピーのプライベートセッションを欠席された場合、後日医師からの診断書を提出いただければセッション料金を返金いたします。

おやつや食事についての条件

タイガー、キリン、テディベアプログラムに参加するお子様がおやつを持参する場合は、保存用容器や袋にお子様の名前を記入してください。**ナッツやピーナッツバターなどのナッツ製品はセンター内に持ち込まないでください。お子様に食物アレルギーや、その他食事で特に注意する点がある場合は、事前にスタッフまでお知らせください。**

トライアルセッション（補助金なしのセッション）

一部のプログラムでは、補助金なしでサービスを利用する子供たちが正式にプログラムに参加する前に、合計 4 週間のトライアルセッションが利用できる場合があります。トライアル期間中、スタッフは今後のプログラムへの参加について相談ののったり、アドバイスすることができます。ただし、トライアル期間終了後に正式に入学できる保証はありません。

予防接種

新型コロナウイルス感染症（COVID-19）、結核、B 型肝炎および破傷風などの児童の予防接種を推奨スケジュール通りを行うことを強くおすすめします。

訪問者と利用者の兄弟

訪問者のスケジュールは、プログラムに支障が無いように注意深く監視されます。訪問の際は CDC に事前にご連絡ください。詳細については、CDC までメール (info@cdchk.org) で、または 2849-6138 にお電話でお問い合わせください。

ボランティア

CDC のプログラムや募金活動への協力をご希望される場合は、スタッフまでお知らせください。

資金援助サービスの中止

SWD の紹介を通じて資金援助サービスを受ける子どもたちは、8 月 31 日以前に 6 歳を迎えるか、または最初の入学が認められた場合、退学をお願いしています。

費用の支払いに関する諸条件

すべてのグループプログラム料金は年間ベースで計算され、休校日や祝日に関わらず、通年（11.5か月）で毎月支払われます。グループプログラムの振り替えセッションは提供していません。政府の発表により CDC が休校になった場合、グループプログラムの授業料は払い戻しできません。

CDC に支払うすべての料金は、プログラムの運営費に充てられます。授業料は、プログラムの実行費用の約 3 分の 1 をカバーしています。残りの費用は、政府の資金援助と資金調達によって賄われています。

授業料の請求期間

その月の 15 日から、またはそれより前にサービスを開始した場合は、1 か月分の授業料をお支払いいただけます。その月の 16 日から、またはそれより後に開始した場合は、1 か月分の授業料の 50%をお支払いいただけます。もし、プログラムの最終日がその月の 15 日、またはそれ以前である場合は、1 か月分の授業料の 50%をお支払いいただけます。もし、プログラムの最終日がその月の 16 日、またはそれ以前である場合は、1 か月分の授業料をお支払いいただけます。

授業料と料金

すべての授業料は後払いで、自動引き落としで決済されます。これは、これは、SWD からの助成金によるプログラムを除き、すべてのプログラムに適用されます。銀行が自動引き落としの完了を確認するまで、プレースメントは行われません。

- a) 自動引き落としフォームを直接銀行に返送し、そのフォームのコピーを記録のために CDC に提出してください。
- b) HSBC の詳細：
 - 受取人の名前：The Child Development Centre
 - 銀行番号：004、支店番号：502、口座番号：428 634 001
 - 支払名義人 & 参照情報（CDC から提供）：児童の名前と学生番号
- c) 引き落とし額の制限の詳細は、プレースメント確定時に通知されます。お子様がどのプログラムに登録するか分からない場合は、自動引き落としの上限を高く設定してください。引き落とし限度額がプログラムの変更分をカバーするのに不十分な場合、保護者は銀行に直接連絡し、限度額を増やしてください。
- d) CDC が契約する銀行は、当センターが前月に学生に提供したすべてのサービスに対する代金を月に 1 度、毎月引き落とします。料金の支払いが完了した後、領収書が発行されます。
- e) 引き落とし口座に十分な資金がない場合、または自動引き落とし登録の有効期限が切れている場合、銀行からの追加手数料 200 香港ドルが請求されます。返却された各小切手の手続きにも追加手数料 200 香港ドルをいただきます。

グループプログラムの欠席

欠席された分の費用は全額請求されます。グループプログラムの場合、お子様が欠席したり、政府からの休校要請、悪天候、または職業訓練のために CDC が閉鎖されている場合、振替セッションはご利用いただけません。

プライベート（1対1）セッションの欠席

- お子様がセッションに遅刻した場合、遅れた分の時間を追加することはできません。
- その他の休暇：セッションをキャンセルするには 3 日前までに書面にてご連絡ください。その場合、セッション料金の 30%を請求させていただきます。振替セッションを行う場合は、残りの 70%を請求させていただきます。
- 病欠（a）：セッション開始時間の 3 時間前、または早朝にセッションがある場合は、開始日の午前 9 時までに CDC までご連絡の上、3 日以内に医師の診断書（医師による捺印付）をご提出ください。医師の診断書の提出がない場合は、その他の休暇として扱われます。
- 病欠（b）：お子様がセッションに到着された時、またはセッション中に体調を崩された場合、セラピスト（または教師）はそのセッションをキャンセルし、お子様を帰宅させる権利を有します。3 日以内に医師の診断書が提出された場合、そのセッションの料金は請求されません。医師の診断書の提出がない場合は、その他の休暇として扱われます。
- 振替セッションは、キャンセルされたセッションの日から 2 か月以内に行われるものとします。
- 無断欠席や遅刻の場合は、セッション料金は全額請求されます。
- セラピストが不在でセッションをキャンセルした場合、そのセッションの料金は請求されません。振替セッションが行われる場合は、通常通り請求されます。
- ABA プログラムには、セッションのキャンセルに関して別のポリシーがあります。

トライアルセッション（4 セッション）

プログラムを開始する前に、トライアルセッションの料金を全額お支払いいただきます。料金は返金および譲渡できませんのでご了承ください。トライアルは 4 セッションで構成されます。悪天候などによりトライアル期間中にセッションがキャンセルされた場合は、振り替えセッションが提供されます。お子様が体調不良により受講できない場合は、医師の診断書があれば、振り替えセッション（1 回まで）を行います。他の休暇申請の振り替えセッションは行いません。

プログラムの参加中止

プログラムの参加中止を希望する場合、参加をやめる 1 か月前に書面による申請が必要です。書面による申請がない場合、学生が CDC への出席を中止しても、授業料は継続して請求されます。プログラムの参加中止申請フォームは、CDC のウェブサイトからダウンロードできます。参加中止が確定すると、申告してから実際に参加を中止する 1 か月の期間を短縮するために他の休暇を申請することはできません。

返金可能な保証金

プログラムの費用をご自分で用意される場合、返金可能な保証金は事前にお支払いいただきます。この保証金を払い戻すには、CDC が最後の出席日から 30 日以内に参加中止申請フォームを受け取る必要があります。この期間内に CDC が参加中止申請フォームを受け取らなかった場合、返金可能な保証金は没収されます。未払いの料金があればそれをすべて完済いただき、貸出中のアイテムが返却された後、正式に参加中止が確定した日から 30 日以内に参加中止申請フォームに記載された住所に小切手を郵送する形で返金いたします。返金の小切手が発行日から 6 か月以内に換金されない場合、小切手の再発行は行われず、払い戻しは無効となります。

プログラムまたはセラピーを終了しても他のサービスを継続する場合、保証金のクレジットが登録口座宛てに発行されます。

申込手数料

払い戻し不可および譲渡不可の申込手数料は、助成金なしの個人またはグループプログラムのすべての申し込みに適用されます。この申込手数料は管理費のみをカバーし、プログラムのプレースメントを確実に保証するものではありません。

ABA プログラム

ABA プログラムは自己資金で行われ、個別のポリシーが適用されます。また、このプログラムには、別の支払い条件も適用されます。保護者には、申込時に ABA の契約条件が提示されます。ABA プログラムに関する詳細は、事務所までお問い合わせください。

その他のお支払い方法

線引小切手（横線小切手）で

小切手の裏面に請求書番号とお支払いの詳細をご記入の上、「The Child Development Centre」宛てにご提出ください。小切手は CDC に直接提出いただくか、以下の住所に郵送してください。

住所：

The Child Development Centre, 4/F., Prime Mansion, 183-187 Johnston Road, Wanchai

ご提出の際、先日付小切手は送らないでください。

口座への送金／FPS

スイフト（SWIFT）コード：HSBCHKHHHKH

銀行名：HSBCHK

銀行住所：1 Queen's Road, Central Hong Kong

口座名義：The Child Development Centre

口座番号：502-428634-001

*リファレンス番号とお支払いの詳細（お子様のお名前、リファレンス番号、プログラム名、受講開始日など）をお知らせください。

Payme（ペイミー）で

QR コードをスキャンするか、[こちら](#)をクリックして当センターの銀行口座に直接お支払いいただき、その取引記録を info@cdchk.org まで E メールでお送りください。

※Payme で支払う金額に返金可能な保証金が含まれている場合、200 香港ドルの手数料がかかります。



クレジットカードで

Visa や Mastercard のカードのみご利用いただけます。

※クレジットカードで支払う金額に返金可能な保証金が含まれている場合、200 香港ドルの手数料がかかります。

※自動支払いが設定される前の、初回授業料にのみ適用されます。

PPS で

PPS は、指定された香港の銀行の口座から、お電話またはインターネット経由で決済できるサービスです。請求書の登録には、18011（英語）または 18013（広東語）にお電話いただくか、ウェブサイト

（www.pps.hk.com）にアクセスしてください。「The Child Development Centre」の加盟店コードは「9693」です。月曜日から金曜日の現地時間午後 7 時より前に行われた決済は同日内に処理されます。

※リファレンス情報とお支払いの詳細（お子様の名前、請求書番号、プログラム名、受講開始日など）を併せて送信してください。

コミュニティとペアレントリソース

保護者向けワークショップ

CDC は、年間を通じて無料のワークショップを開催し、家庭でもできる、子どもの発達を促進するための実践的なテクニックを両親や介護者にご紹介しています。すべての保護者に、ワークショップへのご参加をおすすめしています。関心のあるトピックがありましたら、ぜひお気軽にお知らせください。

子育てプログラム

CDC は、特別な支援を必要とする子供がいるご家族のために設計された子育てプログラムや、その他のコースを定期的に実施しています。コースの詳細は、メールでご案内します。このプログラムの参加には、別途料金が必要となる場合があります。

保護者支援サービス

CDC は、家族のサポートサービスも提供しています。プログラムに参加されているお子様の保護者の方が、スタッフと面談し、子育てやさまざまな問題の対処方法、家族の問題などについての不安や疑問について話し合う機会を提供します。面談のご予約は、事務所の管理者まで事前にご連絡ください。このサービスのご利用には、別途料金が必要となる場合があります。

心理・教育アセスメント

CDC は、最新の標準化された評価ツールと臨床観察により、お子様の強みと課題の包括的なプロファイリングを行います。評価のご予約は、事務所の管理者まで事前にご連絡ください。

社会福祉部（SWD）のサービス申請

SWD を通じたサービスを申請する場合は、CDC のソーシャルワーカーに連絡してください。

図書館（本・玩具・DVD）

CDC の図書館では、スタッフや保護者が無料で利用できるリソースを提供しています。詳しくはスタッフまでお問い合わせください。

障害手当

特別なサポートが必要な子供の保護者は、1年以上香港に居住している場合に限り、Comprehensive Social Security/Disability Allowance（包括的な社会保障・障害手当）に申請する資格があります。詳細については、SWD またはソーシャルワーカーにお問い合わせください。SWD ホットライン 2343 2255、ウェブサイト：www.swd.gov.hk > 「公共サービス（Public Services）」 > 「社会保障（Social Security）」 > 「社会保障手当の給付（Social Security Allowance Scheme）」または以下のリンクをクリックしてください http://www.swd.gov.hk/en/index/site_pubsvc/page_socsecu/sub_ssallowance/

歴史と理念

CDC は、1976 年に作業療法士のサラ・ロウ女史の指導の下で非公式にスタートしました。サラは自分が住むアパートに英語を話す学習障害のある子どもたちを集めてセッションを行い、1978 年にこれが正式に登録されました。香港上海銀行、TOMY (HONG KONG) LTD.、マチルダ・バザールとセダンチェアレースチャリティ基金の寛大な支援とマチルダ病院の固い決意に支えられ、1981 年にアン・マーデン女史によってサラの目的に特化した施設が病院の敷地内に開設されました。

CDC の前身は「障害をもつ子供達のためのセンター」と呼ばれていましたが、子供たちの「違い」ではなく、子供たちの「能力」に焦点を合わせるという理念を明確にするために「マチルダ チャイルド デベロップメント センター」と改名されました。2005 年、CDC はマチルダ国際病院からの資金面での独立を寄付者に明確に示すため、「チャイルド デベロップメント センター」に改名されました。

2010 年、CDC はワンチャイのタンシーウキン (TSK) 病院に 2 つ目のセンターを開設しました。これにより、広東語を使用する介入プログラムを開始する機会が提供され、SWD の空きを待つ 30 名の待機児童がプログラムに参加できるようになりました。2014 年 9 月、CDC はピークセンターと TSK センターの両方のサービスをワンチャイのプライムマンション内の新たな拠点に統合し、「チャイルド デベロップメント センター」や「CDC」と呼ばれるようになりました。この時点で、CDC は SWD の紹介システムを通じてさらに 30 人の広東語を話す子供たちにサービスを提供することができ、全部で 100 組の家族が、SWD を通じてサービスを受けることができるようになりました。

CDC は、幼児教育において根拠に基づく実践に従うよう努めています。ここでは、特別なニーズを持つ子供たちが構造化学習プログラムに参加しながら、遊びを通して最大限に能力を育むことができます。高度な資格と専門性を持つ、経験豊富なスタッフがサポートします。彼らは複数の専門分野での多角的なアプローチで子どもたちの発達を促進し、それぞれのニーズや、子供たちの学習に保護者が参加することへの重要性を考慮に入れます。

CDC は、すべてのプログラムにおいて参加人数のバランスを「大人 1 人に対して子供 3 人」を目標にしており、これを下回らないよう努めています。

家族とコミュニティのリソース

CDC はコミュニティのためのリソースであり、乳幼児の教育とケアに関与する家族や他の人々へのアドバイス、情報、サポートの提供を目的としています。CDC は幼児教育に焦点を当てています。私たちのコミュニティに対する最も重要な貢献とは、特別なニーズや就学前の児童に関する専門知識です。

私たちは、幼稚園に児童の参考情報や、園でどのように他の園児たちとプログラムに参加していくかについてのアドバイスを提供します。

CDC のスタッフは、幅広いコミュニティで活動する幼稚園教員向けの特別なトピックやコースに関するセミナーを開催しています。また、CDC から幼稚園に修園した児童のその後の様子を確認するために幼稚園を訪問します。スタッフは、さまざまな会議やコース、幼稚園の研修での講演などに参加しています。

CDC は国際的なコミュニティの中等生たちがボランティアとして行うコミュニティサービスや職場体験の機会を提供するなど、香港の学校や国内外の大学との強いつながりを維持しています。

ファイナンス

1995年10月まで、CDCは完全に自己資金で活動していました。この時点で、SWDは香港のソーシャルサービスシステムに対するCDCの貢献を認識し、ランニングコストのサポートのために補助金を提供しました。このSWDからの一時金は、全額がCDCのサービスの提供に使用され、予備金はありませんでした。CDCが請求する費用は、運用コストの約3分の1をカバーし、CDCの管理を担当する有志たちによって選出されたボランティア組織である執行委員会によって毎年見直されます。費用は、他の幼稚園やサービスと比較しても非常に良心的です。

CDCの運用に必要な残りの資金は、個人や企業からの寄付、および実行委員会、保護者、スタッフによって計画・実行された募金によるものです。CDCはHong Kong Council of Social Service（香港社会福祉協議会）のメンバーです。

子供たちの学びには、皆様のサポートが必要です。お勤め先でマッチングドネーションまたは企業の社会的責任（CSR）プログラムがある場合、もしくは幼児教育の受益者を探すイベントをご存知の場合は、CDCの推薦をご検討いただければ幸いです。

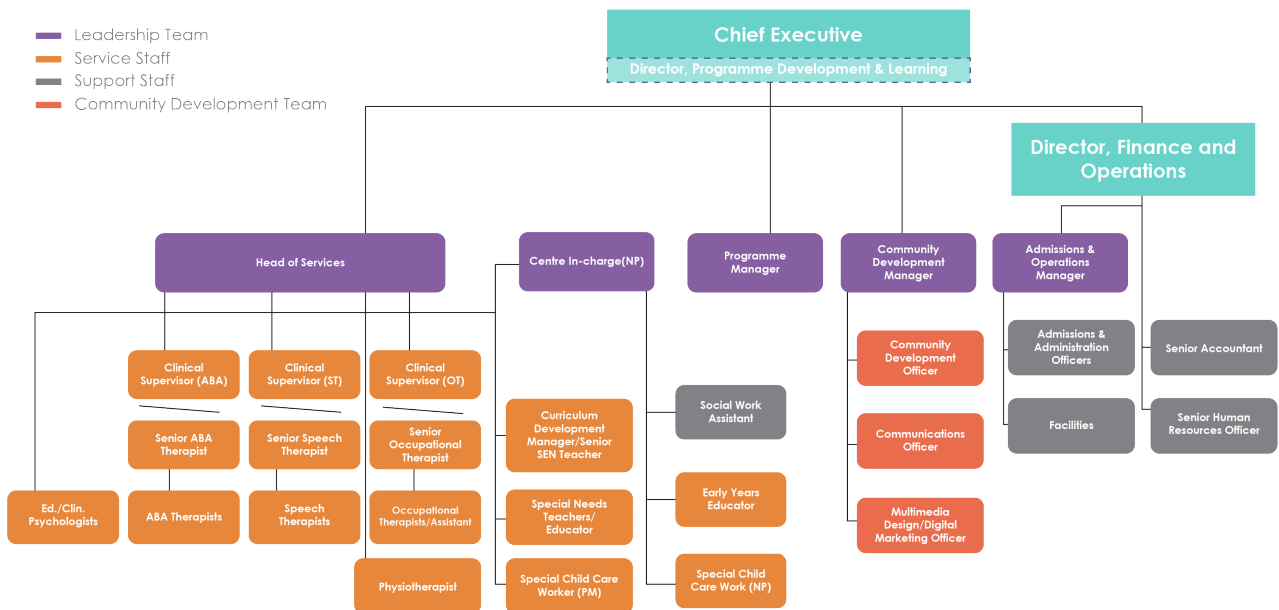
CDCは外部監査人によって毎年監査され、SWDの求めにより年次会計報告書（AFR）が作成されます。執行委員会に承認された後、CDCのウェブサイトですべての利害関係者を開示いたします。

運営構造

CDC は執行委員会によって管理されます。メンバーは年次総会で毎年選出されます。委員会は、コミュニティの代表と保護者で構成されます。委員会は、CDC の戦略的方向性を監督するために、年に最低 8 回会合します。最高経営責任者は執行委員会に報告します。

サブリナ・ホー (Sabrina Ho) 委員長	ゴードン・ジョーンズ (Gordon Jones) 副議長	バージニア・ウィルソン (Virginia Wilson) 副議長
クララ・チン (Clara Chin) 名誉財務担当者	ピーター・グレゴワール (Peter Gregoire) 委員会メンバー	ジョアンヌ・ホン (Joanne Hon) 委員会メンバー
ジャッキー・ホイ (Jackie Hui) 委員会メンバー	ヘンソン・ラム (Henson Lam) 委員会メンバー	クルーザンヌ・マカリガン (Cruzanne Macalligan) 委員会メンバー
アビゲイル・ポーター (Abigail Porter) 委員会メンバー	トリナ・バンドパディヤイ (Trina Bandopadhyay) 保護者代表	

CDC Structure



Actual current headcount = 41
Effective on 1 July, 2022

CDC のサービス品質水準

CDC には、特別な教育ニーズを持つ子供たちのニーズを満たすように定められた品質水準と、ベストプラクティスのガイドラインがあります。私たちは、CDC により定められ、社会福祉部によって承認されたこれらの水準を満たすサービスを提供することに尽力しています。CDC の運用を管理するこれらのポリシーとマニュアル、また、毎月のサービスの統計は、CDC の事務所でご覧いただけます。サービス利用者には、これらのポリシー、マニュアル、統計に関するコメントやフィードバックを CDC に提供するようお願いしています。

水準 1 – サービスの説明と情報

CDC が提供するすべてのサービスやプログラムの説明と詳細情報は、一般公開されています。

水準 2 – ポリシーとマニュアル文書の定期的な見直し

CDC は、文書化されたポリシーとマニュアルの見直しを定期的に行います。

水準 3 – 活動の記録

CDC は、すべてのアクティビティやサービスを正確に記録し、これを保持します。

水準 4 – スタッフ、管理委員会、意思決定機関の役割と責任

CDC は、スタッフ、管理・運営委員会の役割と責任を明確に定義しています。

水準 5 – 人的資源

CDC には、有能なスタッフの採用、配置、開発、トレーニングの評価、および懲戒処分を実施するためのポリシーとマニュアルがあります。

水準 6 – パフォーマンスの計画、見直し、評価

戦略や方向性に関する計画は毎年見直され、3 年ごとに更新されます。

水準 7 – 財務管理

CDC は、効果的な財務管理を確実に実施するためのポリシーとマニュアルを適用されています。

水準 8 – 法的義務

法的義務を確実に遵守するためのポリシーとマニュアルを用意しています。

水準 9 – 安全な物理環境

健康と安全、火災、台風に対する方針とマニュアルが準備され、適用されています。これには、スタッフの役割、機器のメンテナンス、事故の記録などが示されています。

水準 10 – クライアントの CDC への利用

サービスの開始・終了に関する情報をサービス利用者へ提供するために、ポリシーとマニュアルが作成され、適用されています。

水準 11 – クライアントのニーズの評価

クライアントのニーズを評価し、それを満たすためのポリシーとマニュアルが適用されています。

水準 12 – 情報に基づいた意思決定を行う権利

ポリシーとマニュアルは、サービス利用者が与えられた情報に基づいて意思決定できるように作成されています。

水準 13 – 私有財産に関するサービス利用者の権利

CDC での私有財産の管理に関して、ポリシーとマニュアルが適用されています。

水準 14 – 機密性とプライバシーに対するサービス利用者の権利

機密性とプライバシーに関するポリシーとマニュアルが作成され、適用されています。

水準 15 – 苦情への対応

サービス利用者、スタッフ、その他の関係者を対象に、責任、記録、報告、報復の回避などに関してのポリシーとマニュアルが作成・適用されています。

水準 16 – いじめや虐待の防止と対応

虐待の性質や、いじめ・虐待を特定する方法とその記録や文書化に関するスタッフのトレーニングなどについて定めたポリシーとマニュアルが作成され、適用されています。